



**PRÉFET
DU VAL-
DE-MARNE**

*Liberté
Égalité
Fraternité*

**Direction régionale et interdépartementale
de l'environnement, de l'aménagement
et des transports d'Île-de-France**

**ARRÊTÉ PRÉFECTORAL n° 2023/DRIEAT/SPPE/083
PORTANT AUTORISATION DE CAPTURE ET DE TRANSPORT DE POISSONS A DES FINS
SCIENTIFIQUES**

VU le code de l'environnement et notamment ses articles L. 432-10, L. 436-9, R. 432-5 à R. 432-11 ;

VU le code rural et de la pêche maritime et notamment ses articles L.226-1 à L.226-9 ;

VU le décret du 10 février 2021 nommant Madame Sophie Thibault, préfète du Val-de-Marne ;

VU l'arrêté ministériel du 17 décembre 1985 fixant la liste des espèces de poissons, de crustacés et de grenouilles représentées dans les eaux visées à l'article 413 du code rural ;

VU les arrêtés ministériels des 2 février 1989 et 17 mars 1993 relatifs à l'utilisation des installations de pêche à l'électricité ;

VU l'arrêté ministériel du 28 juin 2013 portant règlement général de police de la navigation intérieure ;

VU l'arrêté ministériel du 6 août 2013 modifié fixant en application de l'article R. 432-6 du code de l'environnement la forme et le contenu des demandes d'autorisations prévues au 2° de l'article L. 432-10 et à l'article L. 436-9 du code de l'environnement ;

VU l'arrêté ministériel du 22 août 2014 fixant le règlement particulier de la police de la navigation de la Seine et ses affluents ;

VU l'arrêté ministériel du 14 février 2018 relatif à la prévention de l'introduction et de la propagation des espèces végétales exotiques envahissantes sur le territoire métropolitain ;

VU l'arrêté préfectoral n°2012/2182 du 2 juillet 2012 relatif à l'exercice de la pêche en eau douce dans le département du Val-de-Marne ;

VU l'arrêté préfectoral n° 2022-02608 du 21 juillet 2022 portant délégation de signature à Madame Emmanuelle GAY, Directrice régionale et interdépartementale de l'environnement, de l'aménagement et des transports d'Île-de-France ;

VU la décision DRIEAT IdF n° 2023-0402 du 27 juin 2023 portant subdélégation aux agents de la Direction Régionale et Interdépartementale de l'Environnement, de l'aménagement et des transports d'Île-de-France ;

VU la demande présentée le 18 juillet 2023 par la fédération interdépartementale de Paris, Hauts-de-Seine, Seine-Saint-Denis, Val-de-Marne pour la pêche et la protection du milieu aquatique (FIPPMA 75-92-93-94) située 4 rue Etienne Dolet au Kremlin-Bicêtre (Val-de-Marne) ;

VU l'avis favorable du président de l'association agréée interdépartementale des pêcheurs professionnels en eau douce des bassins de Seine et du Nord en date du 18 août 2023 ;

VU l'avis favorable du chef d'unité territoriale Seine-Amont de l'établissement public Voies navigables de France en date du 3 août 2023 ;

CONSIDÉRANT la nécessité de réaliser des captures de poissons à des fins scientifiques et de surveillance de la population piscicole présente dans le milieu dans le cadre du suivi du plan interdépartemental de gestion piscicole ;

SUR proposition de la directrice régionale et interdépartementale de l'environnement, de l'aménagement et des transports d'Île-de-France ;

ARRÊTE

Article 1 : Bénéficiaire de l'autorisation

La société Fédération de Paris, Hauts-de-Seine, Seine-Saint-Denis, Val-de-Marne pour la pêche et la protection du milieu aquatique (FPPMA 75-92-93-94), désignée ci-après « le bénéficiaire de l'autorisation », représentée par son Président, dont le siège est situé 4 rue Etienne Dolet - 94270 le Kremlin-Bicêtre, est autorisée à capturer et transporter toute espèce de poissons et d'écrevisses à des fins scientifiques dans les conditions et sous les réserves précisées aux articles ci-dessous.

Article 2 : Responsable de l'exécution matérielle des opérations

Les personnes nommées ci-dessous sont désignées en qualité de responsables des conditions d'exécution des opérations :

- M. Vincent JOUBIER,
- M. Damien BOUCHON,
- M. Steven BACHACOU,
- M. Jacques LEMOINE,
- M. Adrien ARIES,
- M. Denis DUGUET.

Elles seront assistées, en cas de besoin, par le personnel des fédérations départementales de Seine-et-Marne (77) et de l'Essonne (91) :

- M. Quentin FUZELLIER,
- M. Maxime LESIMPLE,
- M. Rudy TIRAND,
- Mme Marion GRIMAUD,
- M. Michaël BRUHAIS,
- M. Denis DUGUET,
- M. Philippe COUVERT,
- M. Jérémy CHACUN,
- Mme Mélodie RAKOTOMAHANINA.

L'identité des personnes présentes sur les chantiers de prélèvement sera communiquée lors des déclarations préalables d'opérations visées à l'article 7.

Article 3 : Objet de l'autorisation et lieux de capture

La présente autorisation est accordée au demandeur pour qu'il puisse réaliser la capture, l'identification, le dénombrement et le déplacement des individus des espèces piscicoles et astacicoles à des fins scientifiques dans le cadre du suivi du plan interdépartemental de gestion piscicole (PDPG).

Les secteurs de prélèvements sont annexés à la demande présentée. Ils concernent :

- la Seine à Villeneuve-le-Roi (94),
- la Marne à Créteil et Bonneuil-sur-Marne (94),
- le plan d'eau de Villecresnes à Villecresnes (94),
- l'Yerres à Périgny (94),
- la Bièvre à Fresnes et Arcueil (94),
- le Réveillon à Villecresnes (94),

Article 4 : Validité

La présente autorisation est valable entre le 09 au 20 octobre 2023.

Article 5 : Moyens de capture autorisés

Pour réaliser les opérations de capture au titre de la présente autorisation le responsable ainsi que l'ensemble des personnes désignées à l'article 2 sont autorisés à utiliser le moyen de pêche suivants :

- appareil de type Héron DREAM électronique muni d'une anode.

Les individus seront rabattus, puis attrapés à l'épuisette préalablement désinfectée.

Les prospections se feront depuis une petite embarcation motorisée, en continu le long des berges.

Afin d'éviter la propagation d'agents pathogènes et contamination du milieu, le matériel utilisé est désinfecté (les épuisettes, anodes, bateau, bottes, cuissardes, waders, seaux, bassines, balances...). Cette désinfection devra se faire à chaque changement de site de capture.

Les opérateurs sont tenus de respecter les conditions fixées par les arrêtés ministériels susvisés. Les procédés utilisant l'électricité devront se faire obligatoirement avec l'assistance de personnes qualifiées.

La méthode d'échantillonnage ponctuel d'abondance (EPA) selon les normes EN 14011, EN 14962 et XP T90-383 sera utilisée.

Pour limiter la mortalité d'individus juvéniles la conductivité de l'eau devra être mesurée avant le démarrage de l'opération et le matériel générateur réglé en conséquence.

Avant le commencement de l'opération, le bénéficiaire s'assura au préalable de la température et des conditions hydrologiques du milieu aquatique. En cas de température trop élevée ou de conditions hydrologiques exceptionnelles (étiage ou crue), l'opération devra être reportée ou suspendue. Le bénéficiaire en avertira dans ce cas les personnes désignées à l'article 8 du présent arrêté.

Article 6 : Espèces capturées et destination

Les individus de toutes les espèces de poissons et d'écrevisses quels que soient leurs stades de développement sont susceptibles d'être capturés.

S'agissant de leur destination :

- les poissons mentionnés à l'article R.432-5 du code de l'environnement et l'arrêté ministériel du 14 février 2018 devront être détruits sur place et non livrés vivants ;
- les poissons destinés aux analyses ou observations scientifiques une fois identifiés et dénombrés seront remis à l'eau sur la zone de capture ;
- les poissons morts au cours de la pêche ou présentant un risque sanitaire de contamination seront remis au détenteur du droit de pêche.

Les spécimens devant être détruits seront euthanasiés conformément aux dispositions des articles L.226-1 à L.226-9 du code rural et de la pêche maritime.

Le bénéficiaire s'assurera, en cas de forte chaleur, du bien-être du poisson capturé (eaux fraîches et suffisamment oxygénées) avant sa remise à l'eau.

La quantité de poissons capturés et sa destination seront détaillées dans les différents comptes rendus de pêche prévus à l'article 9 du présent arrêté.

Comme indiqué à l'article L.432-10 du code de l'environnement, l'introduction d'espèces non listées dans l'arrêté en vigueur du ministre chargé de la pêche en eau douce est interdite. Ceci concerne notamment mais pas exclusivement le *Pseudorasbora parva*, l'écrevisse *Procambarus clarkii*, les écrevisses américaines (*Orconectes limosus* et *Pacifastacus leniusculus*) ainsi que leurs œufs. Seules les espèces autochtones peuvent être réintroduites (*Astacus astacus*, *Austropotamobius pallipes*, *Austropotamobius torrentium*, *Astacus leptodactylus*, ...).

Article 7 : Déclaration préalable

Deux (2) semaines au moins avant chaque opération, le bénéficiaire de l'autorisation est tenu d'adresser une déclaration écrite ou un courrier électronique précisant le programme, les lieux, les dates et heures indicatives d'intervention pour chaque zone, les moyens de capture effectivement mis en œuvre et la destination des poissons et écrevisses capturés :

- à la direction régionale et interdépartementale de l'environnement, de l'aménagement et des transports d'Île-de-France – Service politiques et police de l'eau (drma.sppe.driat-if@developpement-durable.gouv.fr) ;
- au service interdépartemental de l'Office français de la biodiversité (sidppc@ofb.gouv.fr) ;
- à l'établissement public Voies navigables de France (uti.seineamont@vnf.fr) ;
- à l'association agréée interdépartementale des pêcheurs professionnels en eau douce des bassins de la Seine et du Nord (aaipped.seine.nord@gmail.com).

Article 8 : Compte-rendu d'exécution

Dans le délai deux (2) mois après l'exécution de chaque opération, le bénéficiaire de l'autorisation est tenu d'adresser un compte-rendu aux organismes visés à l'article 7 du présent arrêté et contenant les informations suivantes :

- **Description des conditions du milieu**
 - la mesure de la conductivité, température, conditions hydrologiques et turbidité ;
 - la localisation de la pêche et la localisation de la remise à l'eau ;

- le type de faciès (courant, plat, profond, annexe, bras mort...);
- la position (berge ou chenal).
 - **Description de l'échantillonnage**
 - la date d'intervention ;
 - liste des opérateurs ;
 - le maillage du filet (si employé) ;
 - les longueurs prospectées ;
 - la largeur moyenne en eau ;
 - la profondeur moyenne ;
 - le protocole de pêche (nombre de points représentatifs et complémentaires et leurs caractéristiques) ;
 - la durée de pêche , en cas de pêche complète ;
 - leur répartition régulière en cas d'une pêche partielle.
 - **Résultat de la capture**
 - l'identification et le dénombrement des espèces de poisson capturé et leur destination ;
 - la composition des poissons capturés (abondance, taille et structure en âge) ;
 - le nombre d'individus morts au cours de l'opération ou d'individus présentant des pathologies contagieuses ;
 - une justification des raisons de la mortalité des individus.

Les incidents qui pourraient survenir à l'occasion de ces pêches devront être déclarés sans délai à l'autorité chargée de la police de la pêche.

Article 9 : Présentation de l'autorisation

Le bénéficiaire de l'autorisation ou le responsable de l'exécution matérielle de l'opération doit être porteur de la présente autorisation lors des opérations de capture. Il est tenu de la présenter à toute demande des agents commissionnés au titre de la police de la pêche.

Article 10 : Retrait de l'autorisation

La présente autorisation est incessible. Elle peut être retirée à tout moment, sans indemnité, si le bénéficiaire de l'autorisation n'en respecte pas les clauses ou les prescriptions qui précèdent.

Article 11 : Réserve et droit des tiers

Les droits des tiers sont expressément réservés.

Article 12 : Autres réglementations

La présente autorisation ne dispense pas le bénéficiaire d'obtenir les autorisations nécessaires au titre d'autres réglementations, notamment en matière de navigation, d'occupation du domaine public fluvial et de protection des espèces protégées.

Il devra respecter le règlement général de police de la navigation intérieure ainsi que tous les règlements particuliers de police applicables au secteur concerné.

Le bénéficiaire de l'autorisation doit obtenir l'accord de l'établissement public Voies navigables de France, et/ou Ports de Paris, gestionnaires du domaine public fluvial. Si les interventions nécessitent le passage de véhicules sur les servitudes de halage, une demande spécifique devra être adressée à

l'autorité compétente. Les traversées du chenal de navigation par l'embarcation motorisée sont effectuées dans les endroits où la visibilité de l'embarcation par les navigants est assurée.

Article 13 : Voies et délais de recours

Le présent arrêté peut faire l'objet, dans un délai de deux (2) mois à compter de sa publication :

- soit d'un recours gracieux auprès de la préfète du Val-de-Marne,
- soit d'un recours hiérarchique auprès du ministère chargé de l'écologie.

L'absence de réponse dans un délai de deux (2) mois constitue un rejet tacite du recours.

Le présent arrêté, ainsi que les décisions de rejet de recours gracieux et hiérarchiques, peuvent être déférés dans un délai de deux (2) mois auprès du tribunal administratif de Melun, au 43 rue du Général de Gaulle, case postale n° 8630, 77008 Melun Cedex.

Ce recours peut être déposé auprès de cette juridiction administrative par voie postale, sur place auprès de l'accueil de la juridiction ou par le biais de l'application <https://www.telerecours.fr/>.

Article 14 : Publication et information des tiers

Le présent arrêté est publié au recueil des actes administratifs de la préfecture du Val-de-Marne.

Une copie du présent arrêté sera transmise aux maires des communes de Villeneuve-le-Roi, Créteil, Bonneuil-sur-Marne, Villecresnes, Périgny, Fresnes et Arcueil pour affichage durant toute la durée de validité de l'autorisation.

Article 15 : Exécution

La préfète, la directrice régionale et interdépartementale de l'environnement, de l'aménagement et des transports d'Île-de-France et la directrice régionale de l'Office français de la biodiversité sont chargés, chacun en ce qui le concerne, de l'exécution du présent arrêté qui sera notifié au demandeur.

En complément des dispositions de l'article 15, une copie sera adressée à :

- M. le chef de l'unité territoriale d'itinéraire Seine-Amont de Voies Navigables de France,
- M. le président de l'association agréée interdépartementale des pêcheurs professionnels en eau douce des bassins de Seine et du Nord

Fait à Paris, le 30 août 2023

Pour la préfète,
Pour la directrice et par délégation,

La cheffe du département ressource
et milieux aquatiques

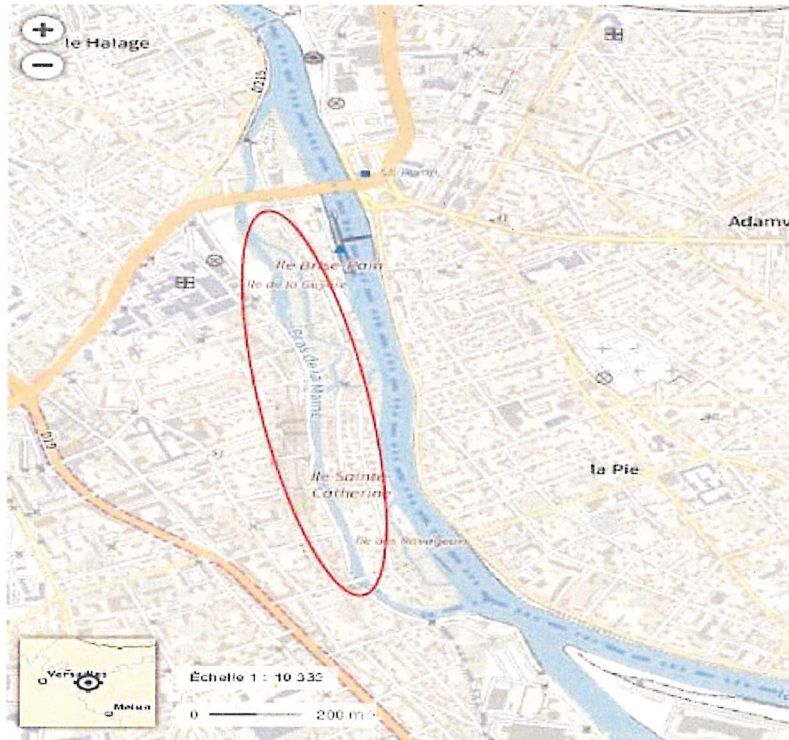
Elise
DELGOULET
elise.delgoulet

Signature numérique de
Elise DELGOULET
elise.delgoulet
Date : 2023.08.30 13:17:24
+02'00'

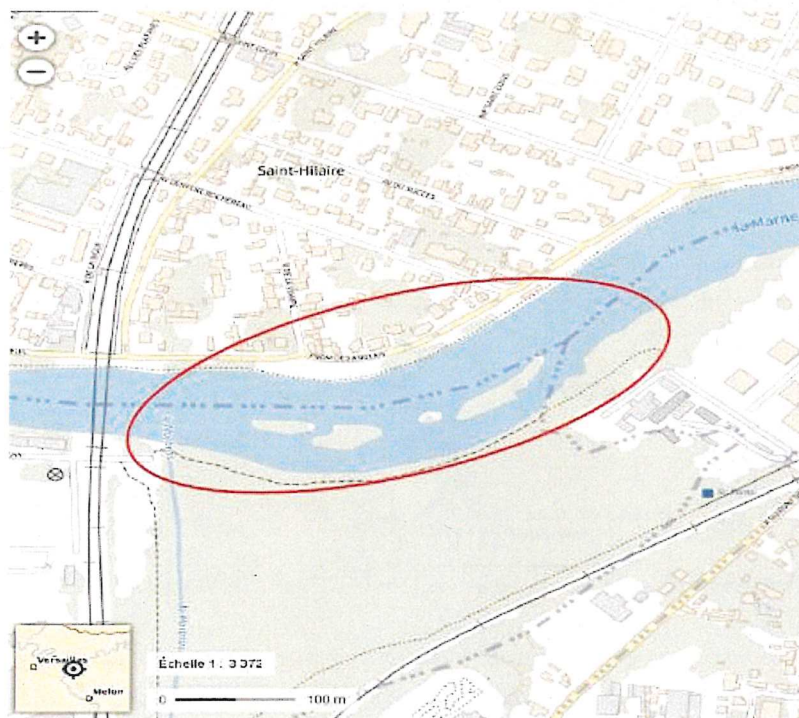
Elise DELGOULET

ANNEXE : Localisation des prélèvements

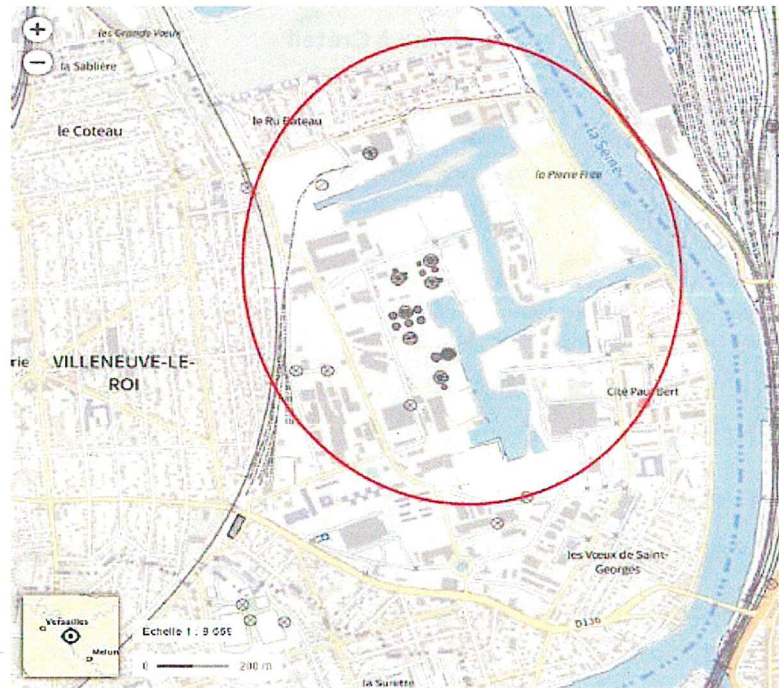
La Marne à Créteil



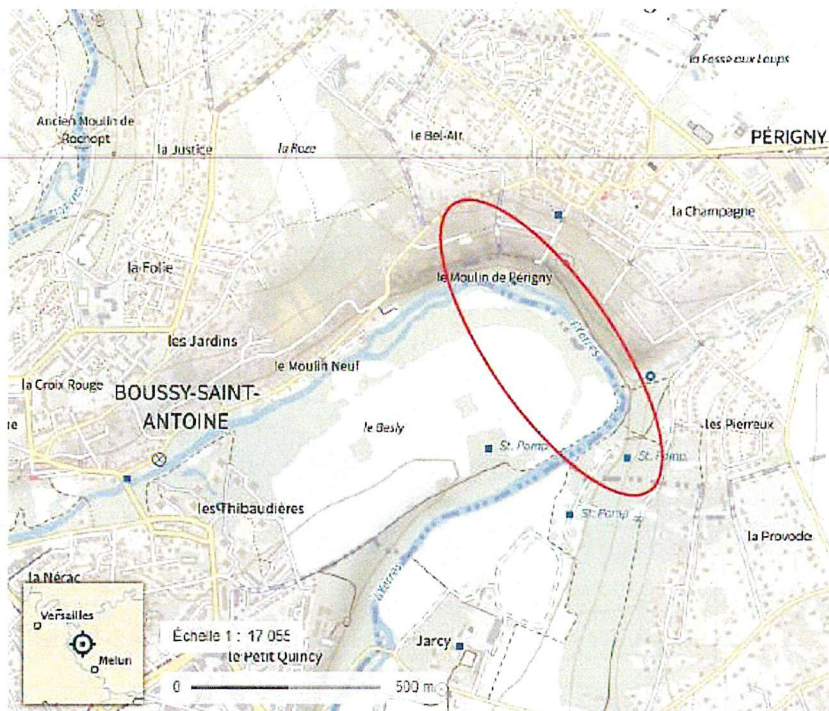
La Marne à Bonneuil-sur-Marne



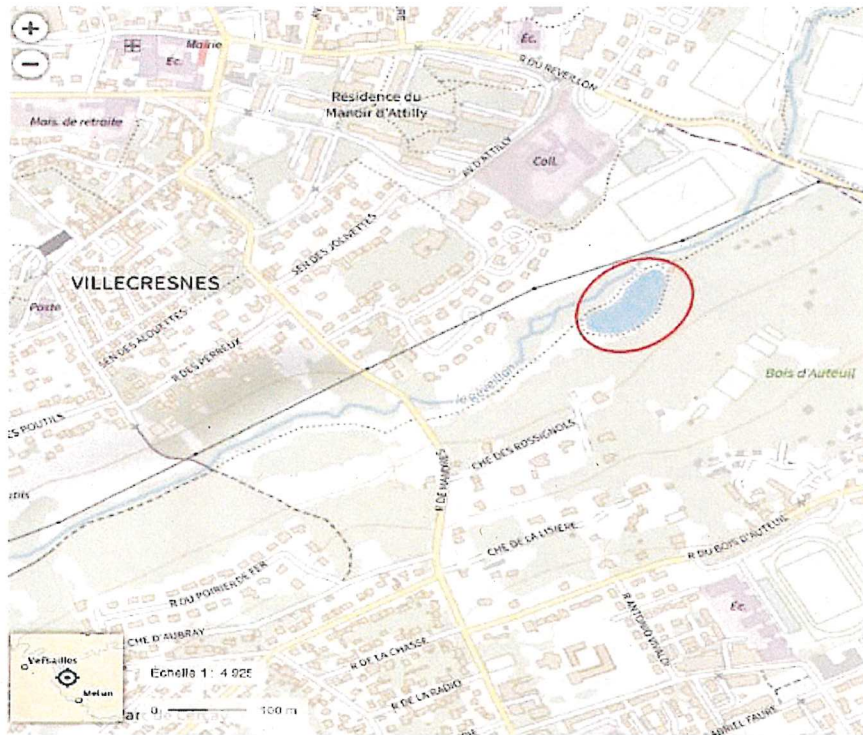
La Seine à Villeneuve-le-Roi



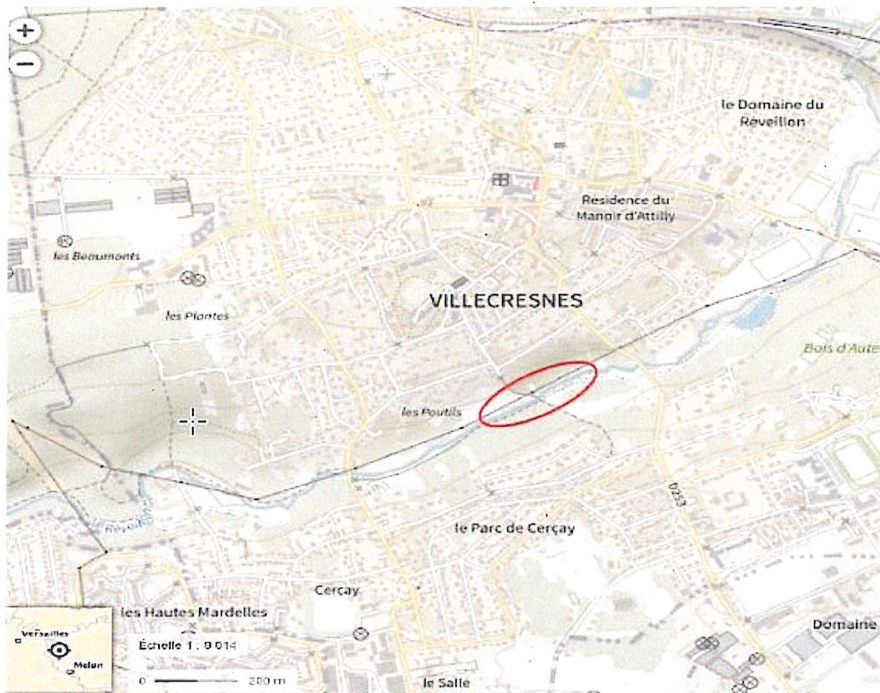
L'Yerres à Périgny



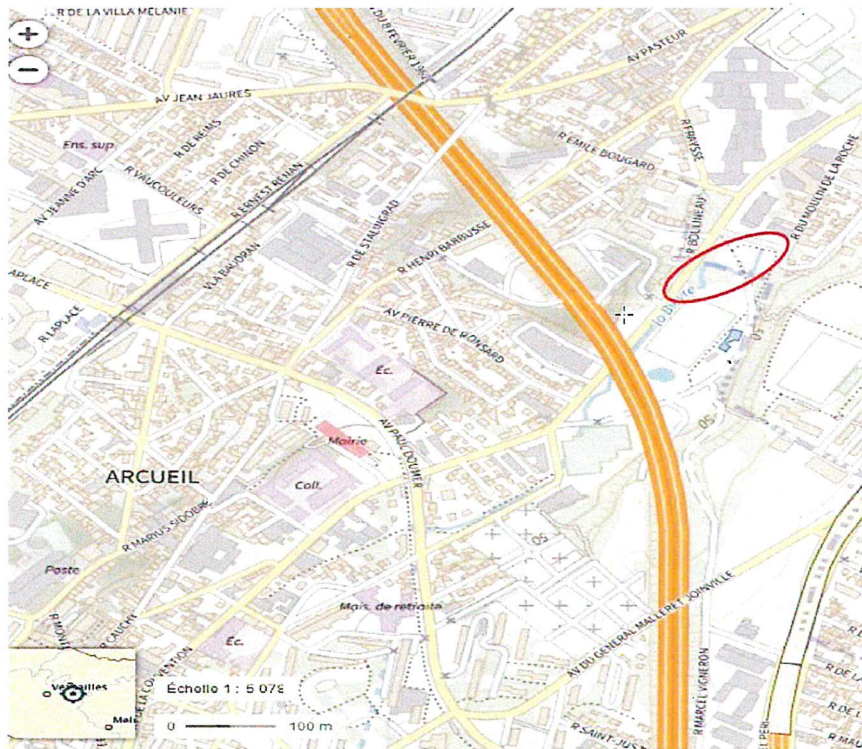
Plan d'eau de Villecresnes



Le Réveillon à Villecresnes



La Bièvre à Arcueil



La Bièvre à Fresnes

